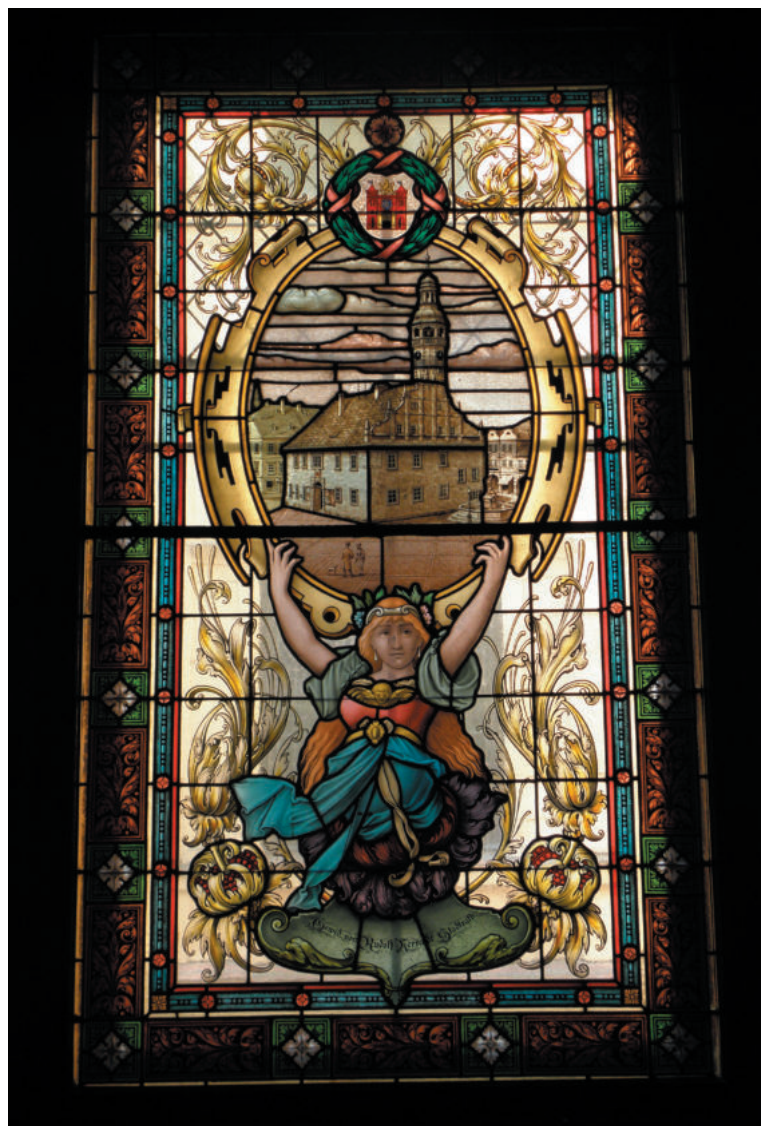


RESTAURÁTORSKÝ PRŮZKUM SOUČASNÉHO STAVU VITRAJÍ DRUHÉHO PATRA LIBERECKÉ RADNICE.



Jaroslav Skuhravý,
restaurátor vitrají,
pov. MKČR, č.j. 44/93
rok 2023

RESTAURÁTORSKÝ PRŮZKUM

Lokalizace památky:

kraj: Liberecký
okres: Liberec
obec: Liberec
název památky: radnice města Liberce
rejstříkové číslo ÚSKP: 19126/5- 4114 – radnice
adresa: nám. Dr. E. Beneše 1 č.p. 1/1, Liberec 1 - Staré město

průzkum památky: vitraje druhého patra a druhého mezipatra liberecké radnice

Popis a údaje o památce: figurálně a ornamentálně malované vitraje, vitraje skládané z kosočtverců oken směřujících do atria radnice. Dveřní vitraj z kosočtverců a červené bordury u místnosti č. 201, vitraje oken kanceláří a zasedacích místností směřující do exteriéru radnice skládané z bucen s barevnou bordurou a vitraje skládané z čirých obdélníků, rohových čtvercových skel a s bucnou uprostřed. Vitraje jsou z konce 19 století a zřejmě je všechny vyrobila firma Karl Melzer z dnešní Okrouhlé u Nového Boru.

Období provádění průzkumu: červen až srpen roku 2023

Vlastník a investor: Statutární město Liberec
nám. Dr. E. Beneše 1
460 59 Liberec

Zastoupený: Ing. Petrem Machatým

Restaurátor: Jaroslav Skuhravý, restaurátor vitrají
restaurátorské povolení MK.ČR. č.j. 44/93
Janov 27, 473 01 Nový Bor.
mobil: +420 605 820 948
e-mail: jaroslav.skuhravy@gmail.com

RESTAURÁTORSKÝ PRŮZKUM STAVU VITRAJÍ OKEN DRUHÉHO PATRA LIBERECKÉ RADNICE.

Vitraje oken druhého mezipatra.

V tomto mezipatře je celkem 6 oken s vitrajemi. 3 menší okna v horním patře s ornamentální rostlinnou malbou. V každém okně jsou 3 výplně oddělené od sebe dřevěnými svislými příčkami. Pod nimi jsou tři velká okna s figurální i ornamentálně rostlinnou malbou. Okna jsou příčkami rozdělená na 6 dílů. Středová vitraj. Nahoře překlad z latiny: „Prací ke slávě“. Nápis uprostřed vlevo - přeloženo: „Rytířství“. Nápis uprostřed vpravo: „Průmysl“. Nápis dole: založil Ludwig Rittner z Liebiegu. Na vitrajích je znázornění personifikace Liberce (žena drží městský znak na štítu). Po stranách je znázornění rytířstva a průmyslu. Vitraj vlevo. Nahoře překlad z latiny: „Prací ke slávě“. Dole překlad: založil Franz Rittner z Liebiegu. Vitraj vpravo. Nahoře opět stejný latinský nápis: „Prací ke slávě“. Dole opět nápis „založil Franz Rittner z Liebiegu“. Podpis výrobce a datum výroby nebyly nalezeny.

Vitraje jsou provedeny ve velice kvalitní a náročné malbě. Skla v plochách výplní jsou neporušená. Na vitrajích jsou usazené nečistoty které bude nutné odstranit. Vitraje jsou ještě v původní olověné vazbě. V případě přemístění vitrají do nově vyrobených rámců doporučuji jejich přeložení do nové olověné vazby. Při demontáži, vysekávání vitrají z tvrdého tmele, z okenních rámců je třeba dbát na to aby se co nejméně porušily krajové díly bordury a hlavně aby se vůbec neporušily malované části vitrají.

Malovaná vitraj druhého patra v levé chodbě s bustou císaře Josefa II.

Okno je rozdělené na šest dílů dřevěným rámem. Dolní výplně jsou zpevněny vždy třemi vodorovně vedenými kovovými výztuhami. V horní středové výplni jsou dvě vodorovné výztuhy. V krajových výplních výztuhy nejsou. V dolní středové výplni je busta císaře Josefa II v pozadí s lesním porostem a nápisem na bustě v němčině - přeloženo „Znalci lidí císaři Josefu II“ a letopočet 1781. Ve spodní části výplně je pak nápis v němčině - přeloženo, „Věnoval spolek přátel přírody Reichenberg“. V ostatních výplních je rostlinný ornament s ptáky a veverkou. V horní středové výplni je umístěn erb. Zřejmě spolku přátel přírody. Hlavní kresbu kontur tvoří dělení olovy. Jednotlivé díly skel jsou pak plošně malované. U dílů malovaných zelenou barvou v některých místech po okrajích u olov začíná tato barva odskelňovat. Objevují se světlá místa. V levé spodní výplni je pak nápis v němčině „ založeno 1849“ a pravé spodní výplni Věnováno 1892. Středová výplň byla zřejmě v minulosti již přeložena. Prasklý originální díl v horní části výplně je předělen slabším olovem a po pravé straně busty je vložen neoriginální malovaný díl. Ostatní výplně jsou zřejmě v původní olověné vazbě. Skla na pozadí motivu jsou použita válcovaná a na ostatní části vitraje ručně vyráběná antická skla. Při výměně rámců doporučuji zrestaurování a přeložení vitraje do nové olověné vazby.

Malovaná vitraj druhého patra v pravé chodbě radnice se středovým motivem pěvce s lirou.

Okno je opět rozdělené dřevěným rámem na šest dílů. Spodní výplně jsou opět zpevněny třemi vodorovnými výztuhami a ve středové horní výplni jsou dvě vodorovné výztuhy. V krajových výplních nejsou opět žádné. Vitraj nemá v ploše poškozené díly skel. V prostřední spodní výplni je postava pěvce stojící na pódiu s nápisem - přeloženo „ Reichenberger (liberecký) komorní pěvecký sbor“. Na ostatní ploše je opět ornamentálně pojatý rostlinný motiv. V levé výplni uprostřed je německy napsáno „Svobodní a věrní“. Dole pak „Založeno 1845“. V pravé spodní výplni je nápis uprostřed „v písni a skutku“ a dole „Věnováno 1892“. V horní středové výplni je umístěn erb. Možná znak pěveckého sboru.

Levá spodní výplň byla přibližně před patnácti roky restaurována a přeložena do nové olověné vazby. Ostatní výplně jsou v původní olověné vazbě. Materiál je použitý stejný jako u protějšího okna. Pozadí motivu je z válcovaného skla a motiv z Antiku. Při nutnosti přemístit vitraj do křídel nových ráků, bude nutné vitraj kompletně přeložit do nového olova. Při uvolňování výplní z přetvrdlého tmele ze starých okenních křídel se nedá zaručit, že některý z krajových malovaných dílů nebude poškozen. Navíc bude nutné všechny vyjmuté výplně zbavit léty usazených nečistot. Podle použitých materiálů a provedení vitrají je jisté, že obě vitraje vyrobila stejná firma.

Vitraje Obřadní síně.

Vitraje vyrobila firma Karl Melzer z dílny u Nového Boru, v dnešní vesnici Okrouhlá. Vitraje symbolizují vědu, umění, kupecký stav, průmysl, obchod a městskou správu. Vitraje byly restaurovány v letech 2000 a 2001 a nejsou předmětem tohoto průzkumu.

Malované vitraje předsálí Obřadní síně.

Zde jsou tři okna s náročnou malbou. Vitraje vyrobila opět firma Karl Menzel z Okrouhlé u Nového Boru. Okno uprostřed je rozdělené v půlce kovovým předělem. Ve dvou výplních středové vitraje je žena držící obraz původní liberecké radnice. Představuje město Liberec. Okna po stranách jsou dřevěným rámem rozdělena na čtyři díly. Ve čtyřech spodních výplních jsou znázorněny průhledy v architektuře. Do těchto průhledů jsou vloženy stojany s květinovou výzdobou. V horních čtyřech výplních jsou erby čtyř cechů. Vitraj levého okna : nápis na levé polovině vitraje je částečně poškozený. Mohlo by to být „Věnoval Německý zemský spolek učitelů pro Čechy“. Nápis na pravé polovině vitraje „Věnoval Wenzel Swoboda – městský radní“. Nápis věnování na vitraji prostředního okna: „Věnoval Rudolf Nerradt – městský radní“. Nápis věnování na vitraji pravého okna: nápis vlevo „Věnoval Wenzel Swoboda – městský radní“. Nápis na pravé polovině vitraje: „Věnoval Německý zemský spolek učitelů pro Čechy“. Vitraje jsou v ploše zachovalé. Souzeno podle předělených prasklých dílů v ploše výplně, byla pravděpodobně levá spodní výplň pravého okna v minulosti již přeložena. Všechny ostatní výplně těchto tří oken jsou zřejmě ještě v původní olověné vazbě. Na výrobu těchto vitrají byla použita ručně vyráběná antická skla. Zvlášť zajímavá a zvláštní ručně vyrobená skla jsou čirá skla v průhledech. Tento typ skla se již nevyrábí. Při nutnosti přesadit výplně do nových ráků bude nutné vitraje přeložit do nové olověné vazby. Vzhledem ke špičkové kvalitě vitrají je nutné při restaurátorských pracích postupovat velice obezřetně aby se žádný díl vitrají nepoškodil.

Okna s vitrajovými výplněmi v horní obloukové části směřované do atrie radnice.

V přístupové chodbičce k předsálí Obřadní místnosti jsou záchody ve kterých jsou dvě okna která v horní obloukové části mají vitraje složené z kosočtverců z čirého taženého skla. U obou výplní je vždy jedna svislá kovová výztuha. Výplně jsou v ploše deformované a při přesazení do nových ráků se musí přeložit do nové olověné vazby. Protože se již tažené sklo nevyrábí, je nutné pro případné doplnění kosočtvercových dílů použít tepelně upravené sklo Float 3 mm.

V prostorách levé i pravé chodby jsou směrem do atrie radnice podobně velká okna s pěti výplněmi jako jsou na WC u předsálí obřadní místnosti. Spodní čtyři výplně oken jsou z čirého skla a vrchní obloukové výplně jsou vitrajové, složené z kosočtvercových skel z taženého skla. Každá výplň má jednu svislou výztuhu. Horní výplně těchto šesti oken jsou uvolněné a před přemístěním do nových ráků musejí být přeložené do nové olověné vazby. Na doplnění je nutné opět použít tepelně upravené sklo Float 3 mm.

U místnosti 201 jsou prosklené dveře a v horní obloukové výplni nade dveřmi je vitraj složená ze šestihranů a červené bordury. Přesto, že je vitraj v ploše zpevněna třemi svislými kovovými výztuhami pohyby dveří a jimi způsobenými otřesy je plocha výplně uvolněná. Na

ploše výplně jsou i usazené nečistoty, které se běžným mytím neodstraní. Doporučuji výplň z rámu vyjmout, rozebrat, skla umýt a přeložit do nové olověné vazby.

Okna místností vedoucí do exteriéru radnice jsou dvojího typu. Špaletové čtyřkřídle, a špaletové šestikřídle. Vitraje těchto oknech jsou osazené v jejich horní polovině a jsou v křídlech oken na exteriérové straně. Vnitřní křídla oken jsou zasklena čirým sklem. Venkovní horní křídla oken jsou zakončena obloukem. V těchto okenních křídlech u obou typů oken jsou osazeny vitrajové výplně složené z bucen a bordury různě barevného a čirého skla. Výplně jsou vždy v ploše zpevněné dvěma vodorovnými výztuhama. Prostřední řada výplní obou typů oken je osazena vitrajemi složenými z čirých obdélníkových skel a čtvercových skel v rozích. Středové obdélníky jsou větší a do jejich středu je vložena čirá bucna. Výplně jsou vyztuženy jednou vodorovně vedenou výztuhou v prostředku výplně. Na výrobu těchto výplní bylo původně použito ruční antické sklo. Nezdá se že by bylo ve výplních všude zachované.

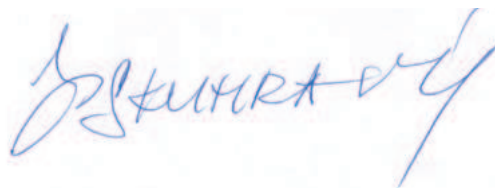
Všechny tyto vitraje obojího typu jsou dožilé. Olověná vazba je již místy ve spojích popraskaná. Výplně skládané z bucen jsou ve spodní části většinou již prosedlé. Některé díly skel jsou prasklé. V některých výplních jsou doplněná neoriginální skla. Před přemístěním do nových okenních rámců je nutné výplně ze staré olověné vazby rozebrat, skla omýt, případně nahradit poškozené díly a přeložit do nové olověné vazby.

V zasedací místnosti č. 209 jsou v prostředním okně ve vnitřních křídlech osazeny vitrajové výplně s ornamentální rostlinnou malbou. Malba je provedena stříbrnou lazurou a sklářskými vypalovacími barvami. Dvě tyto výplně jsou ve spodní části okna a dvě jsou v horních křídlech. Středová část schází. Jsem přesvědčen, že středová část byla také původně součástí malované vitraje ale tyto středové výplně se zřejmě nezachovaly a byly nahrazeny čirým okenním sklem.

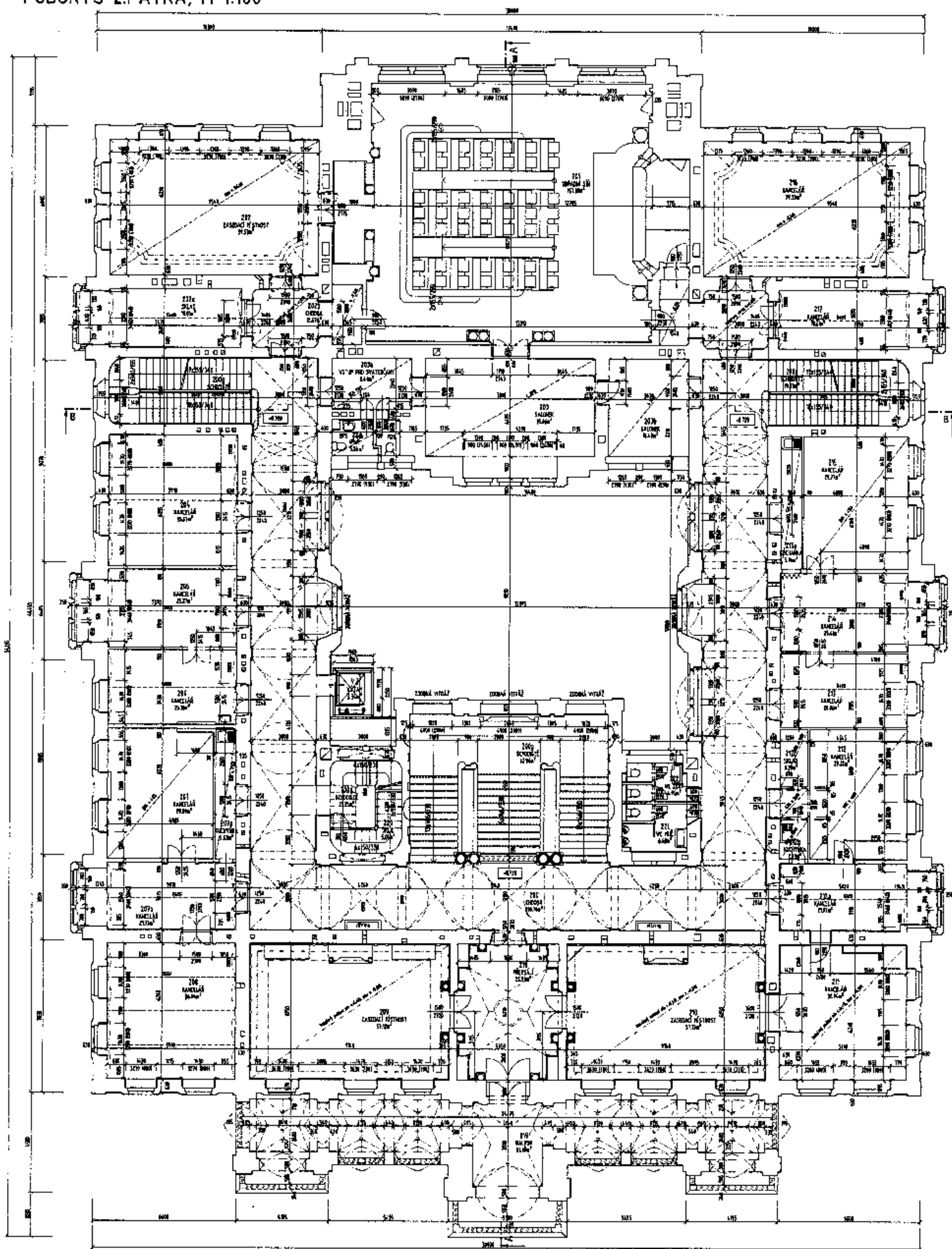
Vitraje radnice jsou velice kvalitně provedené. Podle způsobu provedení se domnívám, že je všechny vyrobila jedna firma. Tedy firma Karl Melzer. S ohledem na kvalitu vitrají je nutné restaurátorské práce provádět velice citlivě a zodpovědně.

V Janově dne 22.8.2023

Jaroslav Skuhrový



PŪDORYS Ž. PATRA, M 1:100





Vitraje oken II. mezipatra. Plochy vitrají jsou kompletní nepoškozené ale olověná vazba je původní a při přemístění vitrají do nových rámu bude nutné vitraje přeložit do nového olova.



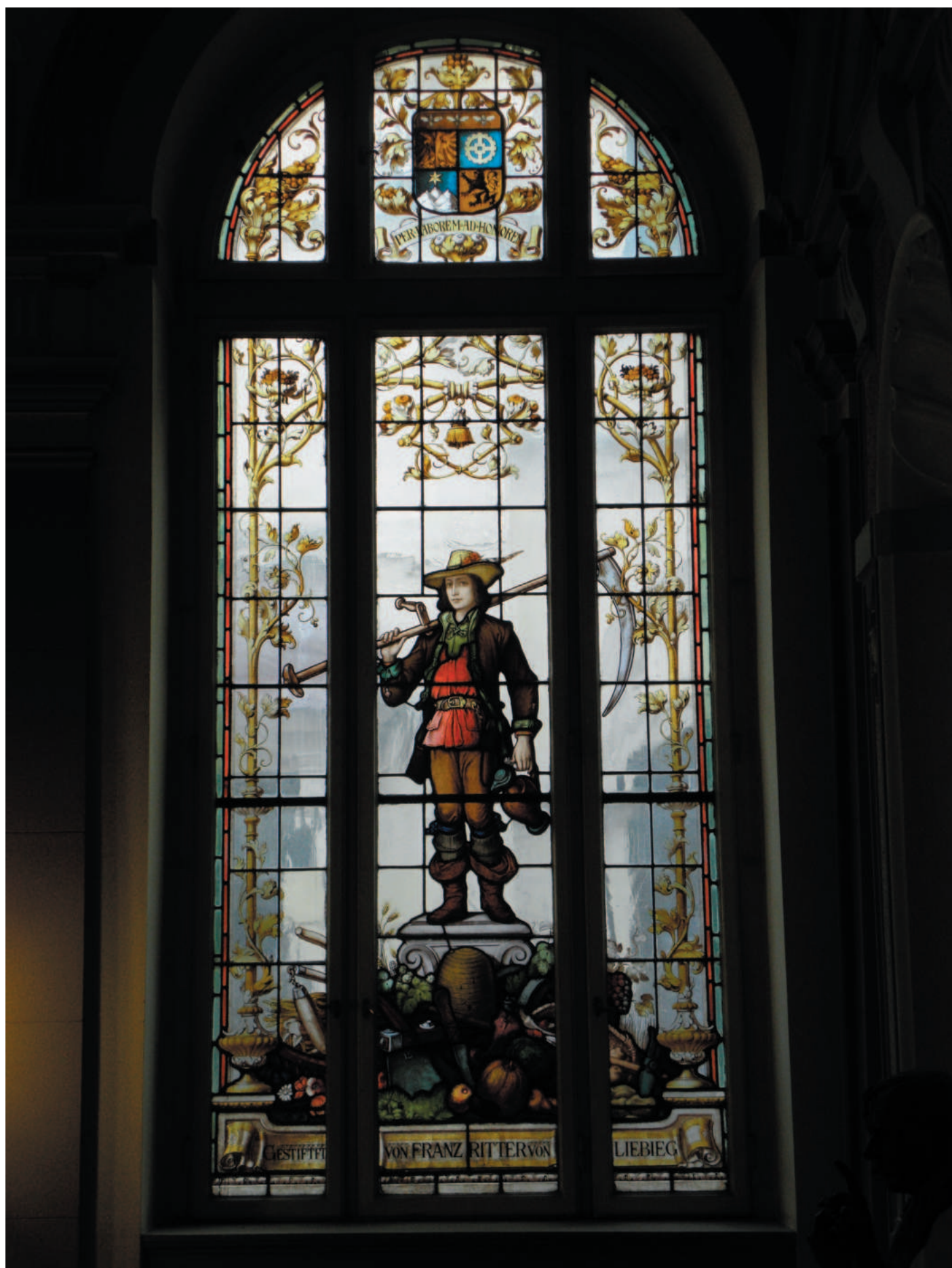
Vitraje horních oken mezipatra s malovaným rostlinným dekorem. Plochy vitrají jsou neporušené, olovo opět původní. Na plochách výplní je letitý nános nečistot. Při přemístění vitrají do nových rámu budou vitraje přeloženy do nové olověné vazby.



Spodní středová vitraj oken mezipatra. Je zde vidět vynikající výtvarná a řemeslná práce. Vitraj je v ploše neporušená, olověná vazba původní. Sponzoroval ji Ludwig Rittner z Liebiegu. Při přemístění vitraje do nových rámců bude vitraj přeložena do nové olověné vazby.



Spodní vitraj levého okna mezipatra. Je zde opět vidět vynikající výtvarná a řemeslná práce. Vitraj je v ploše neporušená, olověná vazba původní. Sponzoroval ji Franz Rittner z Liebiegu. Při přemístění vitraje do nových rámců bude vitraj přeložena do nové olověné vazby.



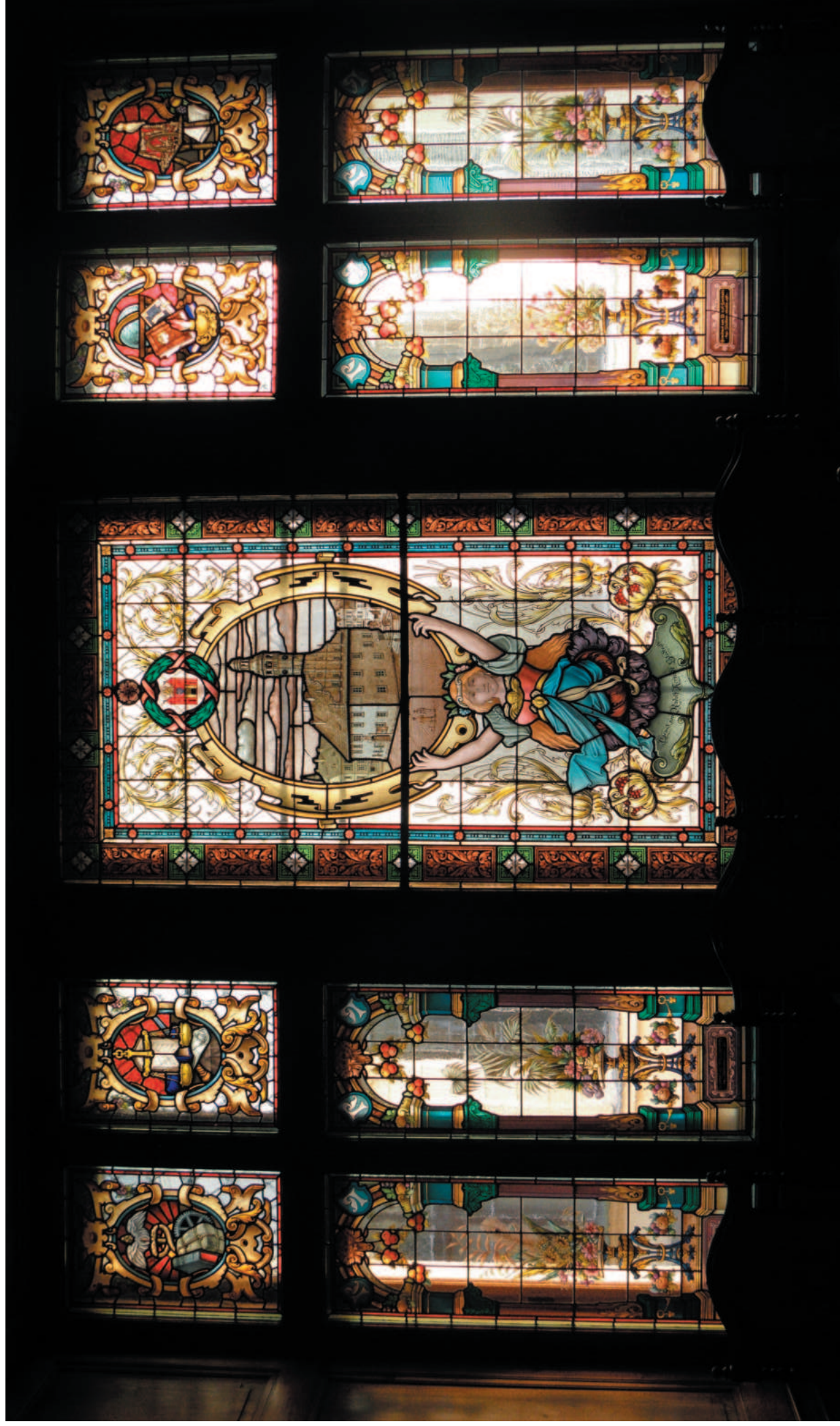
Spodní vitraj pravého okna mezipatra. Je zde opět vidět vynikající výtvarná a řemeslná práce. Vitraj je v ploše neporušená, olověná vazba původní. Sponzoroval ji Franz Rittner z Liebiegu. Při přemístění vitraje do nových rámců bude vitraj přeložena do nové olověné vazby.



Malovaná vitraj levé chodby umístěná směrem do atria radnice.
 Plocha vitraje je nepoškozená. Olovo na větší části plochy je původní. Střední spodní výplň byla v dávné minulosti zřejmě přeložena a opravena. Je vidět, že do ní bylo zasahováno. Při přemístění vitraje do nových rámců bude vitraj přeložena do nové olověné vazby.



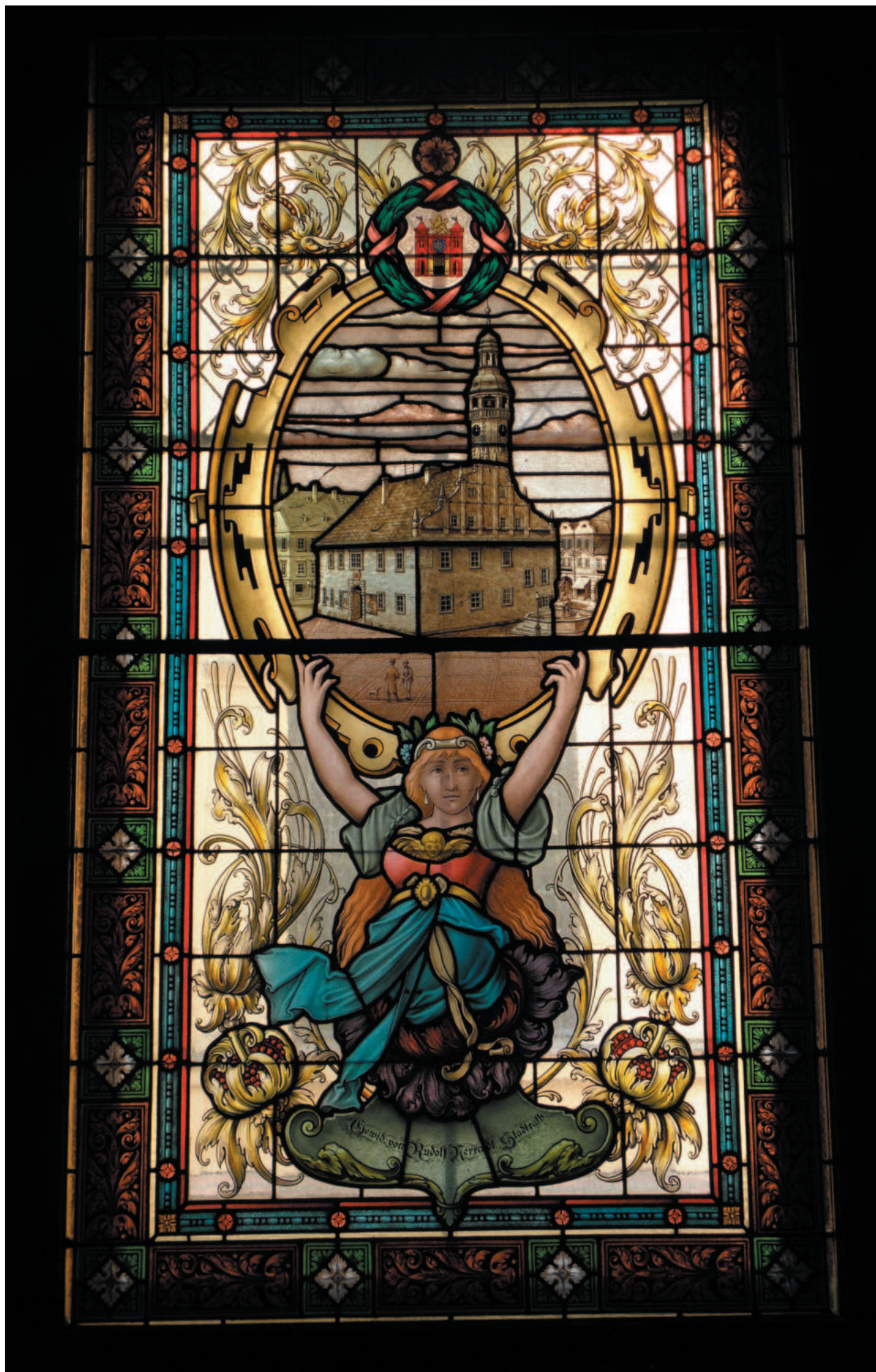
Malovaná vitraj pravé chodby umístěná směrem do atria radnice. Plocha vitraje je nepoškozená. Levá výplň byla v nedávné době zrestaurovaná. Olovo na další části plochy je původní. Při přemístění vitraje do nových rámců budou zbývající výplně přeloženy do nové olověné vazby.



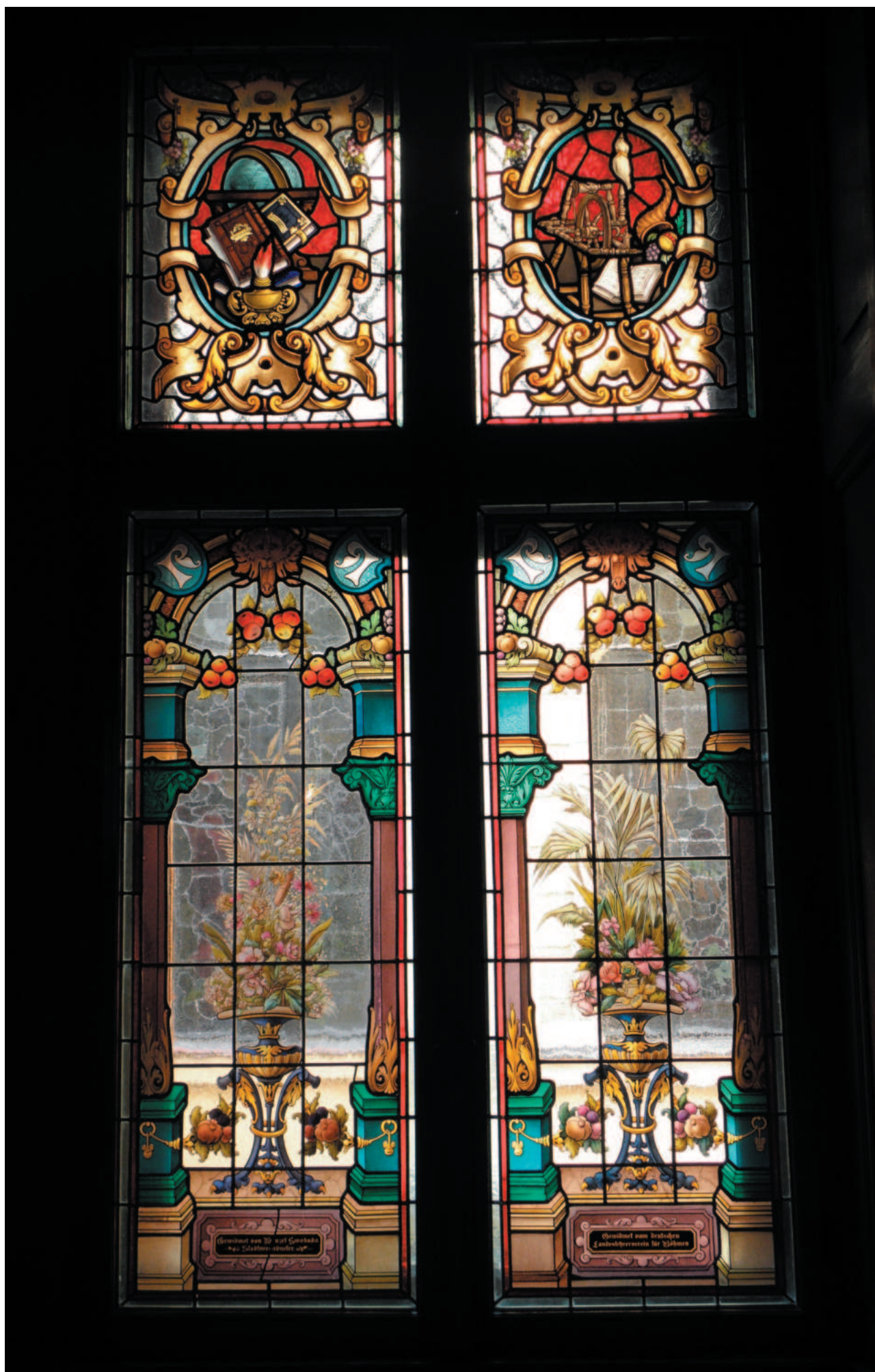
Vitraje salonku před obřadní síní. Původní stav. Vyrobila firma Karl Melzer. Vzorkovna a spodní část budovy této firmy se ještě nachází v Okrouhlé u Nového Boru. Na vitraji je zde opět vidět provedená práce ve vysoké kvalitě. Při přemístění vitrají do nových rámu budou výplně přeloženy do nové olověné vazby.



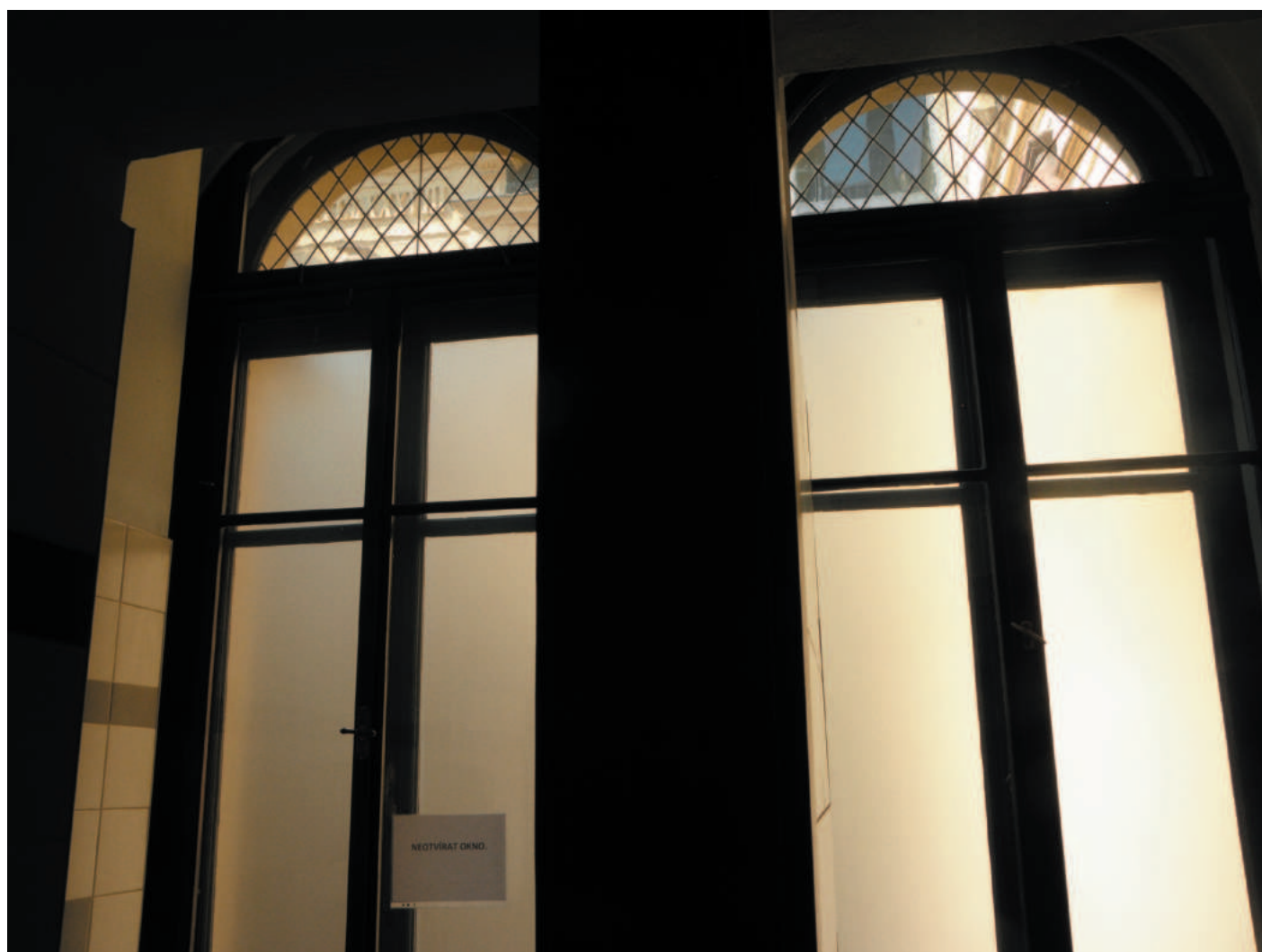
Levá vitraj okna salonku.



Vitraj středního okna salonku.



Vitraj pravého okna salonku.



Okna WC u salonku předsálí Obřadní síně. Na detailu výplně je vidět jak je vrchní oblouková výplň oken skládaná z kosočtverců v ploše zprohýbaná.



Dvě okna za figurální vitrají s vitrajovou výplní z kosočtverců v horní obloukové části. Vitraje jsou v ploše uvolněné. Při přemístění do nových oken se musí přeložit do nové olověné vazby. Přiblížený pohled na obloukovou výplň. Je zde vidět zvlnění plochy vitraje a prasklý díl u výztuhy. V tomto stavu je většina výplní oken tohoto typu. Při přemístění do nových oken se musí přeložit do nové olověné vazby.



Okna v pravé chodbě směrem do atria radnice s vitrajovými výplněmi složenými z kosočtverců v horní obloukové části. Výplně jsou uvolněné. Při přemístění do nových oken se musí přeložit do nové olověné vazby.



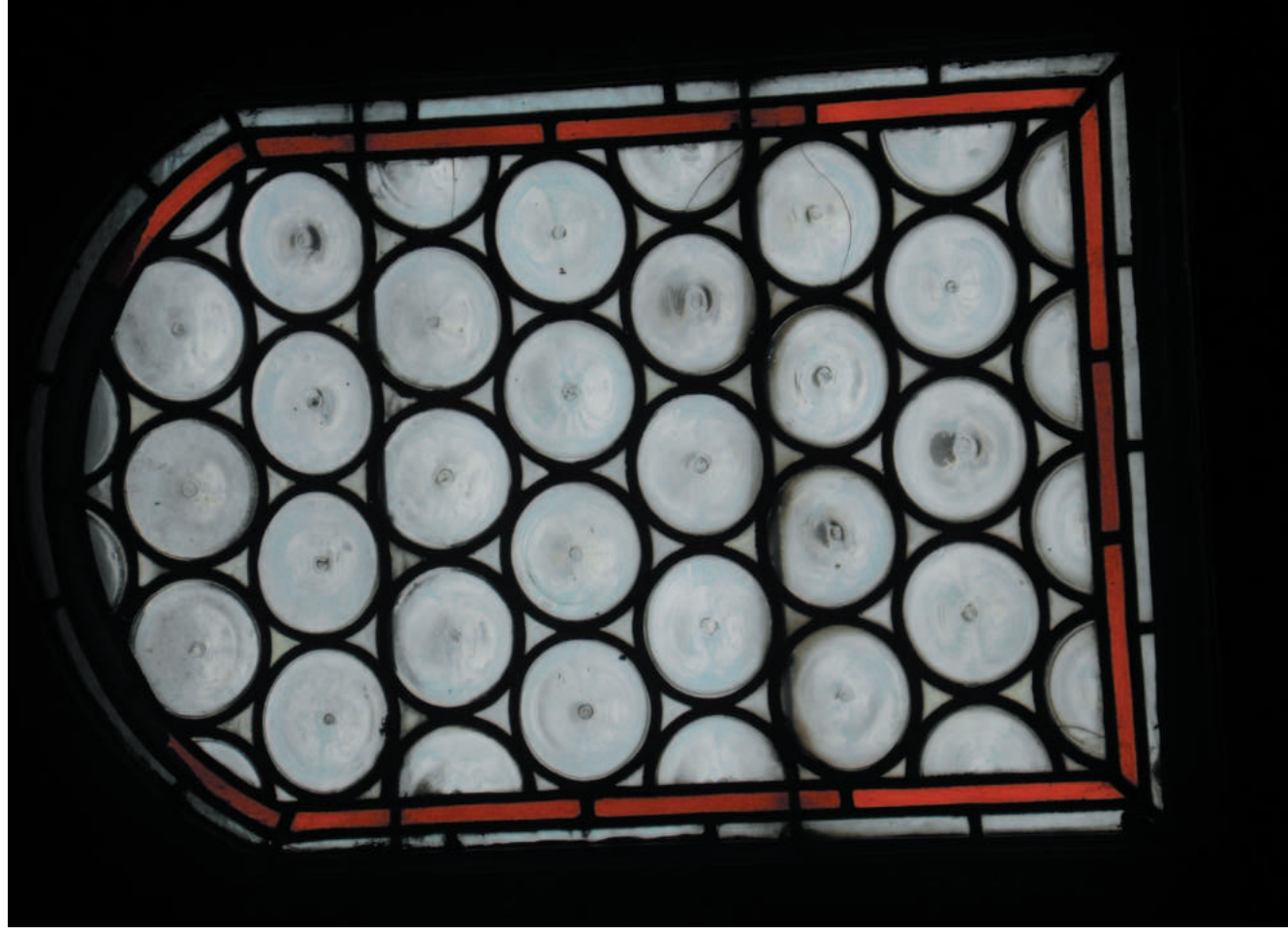
Dveřní výplň ve dveřích u místnosti 201. Povrch výplně je pokryt usazenými nečistotami, nejvíce u olověné vazby. Plocha výplně je zpevněna třemi svislými kovovými výztuhami. Ale tím, že nade dveřmi je ořesy více namáháná. V případě, že by došlo k výměně dveří a přesazení výplně do nového rámu, doporučuji výplň přeložit do nové olověné vazby.



V místnosti č. 201 je jedno trojdílné okno. V horní polovině okna je šest výplní skládaných do olověné vazby. Tři nejvýše položené výplně s obloukem v horní části jsou složeny z bucen a krajové modré a čiré bordury. Výplně jsou v ploše zachovalé ale ve spodní části již prosedlé a uvolněné. Výplně pod nimi jsou složeny z obdélníků a krajových čtverců z čirého antického skla. Uprostřed výplně je vždy umístěna čirá bučna. Na horních výplních jsou vždy dvě vodorovně vedené výztuhy a u výplní pod nimi jedna uprostřed. Olovo všech šesti výplní je dožilé. Při přemísťování výplní do nových okenních rámu je nutné všechny výplně přeložit do nové olověné vazby.



Zasedací místnost č. 202. se vchodem do Obřadní místnosti. Zde je pět čtyřkřídlých oken stejného typu. V horní polovině mají opět vitrajové výplně. Horních deset vitrajových výplní je skládaných z čirých bucen a krajové červené a čiré bordury. Spodních deset výplní je opět složeno z čirého antického skla a středové čiré bucný. Na horních výplních jsou osazené vždy dvě vodorovné výztuhy a na výplních pod nimi je vždy jedna výztuha uprostřed. Vitrajové výplně jsou dožilé a bude je nutné přeložit do nové olověné vazby.



Ukázka typů a stavu výplní u oken místnosti č. 202.



Kancelář číslo místnosti 204. Zde jsou dvě čtyřkřídlá okna v horní polovině s vitrajovými výplněmi . Výplně s bucnami mají červenou čírou borduru. Výplně bude nutné přeložit do nové olověné vazby.



Kancelář s číslem místnosti 205. Zde je trojdílné okno. V horní části okna je opět šest vitrajových výplní stejného typu. U výplní s bucnamí je tentokrát bordura žlutá a čirá. Do plochy výplně bude nutné přeložit do nové olověné vazby.



V místnosti č. 206 je jedno čtyřkřídle okno. Horní dvě výplně složené z bucen mají červenou a čirou borduru. Ve spodní části jsou již uvolněné a prosedlé. Spodní dvě výplně s jednou bucnou uprostřed úplně scházejí a budou se muset vyrobit nové. Výplně s bucnami je nutné přeložit.



V kanceláři č. 207 jsou dvě čtyřkřídlá okna. V horní polovině jsou opět vitrajové výplně. Vrchní výplně jsou složené z bucen s červenou a čirou bordurou . Výplně pod nimi jsou opět se středovou bucnou jako u stejného typu čtyřkřídlých oken.



V kanceláři č. 208 je opět trojdílné okno. Je zde opět šest horních výplní složených do olova. Jsou to stejné typy vitrají. Bucnové výplně mají borduru z modrého a čirého skla. Některé bucny jsou prasklé.



Do místnosti 208 B je vchod z kanceláře č.208. V této místnosti jsou čtyři čtyř křídlová okna se stejným typem vitrají. Výplně složené z bucen mají červenou a čirou borduru. Všechny vitrajové výplně těchto typů jsou dožilé a musejí se přeložit do nové olověné vazby.



Předsálí zasedacích místností č. 209 a 210. Je zde dveřní vitraj, která byla v nedávné době zrestaurovaná. Vitraj z bucen a malovanými erby u vrcholu oblouku restaurovaná dosud nebyla a je již v ploše mírně deformovaná a tudíž v ploše uvolněná. Olověná vazba je dožilá. Vitraj bude nutné přeložit do nové olověné vazby.



Předsálí. Vitráž pod vrcholem oblouku. Celkový pohled na její současný stav.



Zasedací místnost č. 209. Zde jsou tři čtyřkřídlá špaletová okna se stejným typem vitrají. Horní výplně jsou z bučen pod nimi jednoduché vitraje se středovou bucnou. U prostředního okna je ještě na vnitřních křídlech malovaná vitraj s rostlinným motivem zhotoveným žlutou (stříbrnou) lazurou a stínováním sklášskou vypalovací barvou. Malovaný motiv je na spodních dvou výplních a na horních dvou výplních. Prostřední výplně jsou z čirého skla, což je nelogické. Předpokládám, že motiv je neúplný a v prostřední části okna se nezachoval. Všechny vitrajové výplně těchto tří oken jsou dožilé a budou se muset přeložit do nové olověné vazby. Výplně složené z bučen mají borduru ze zeleného a čirého skla. Scházející výplně prostředního okna s rostlinným motivem by bylo vhodné rekonstruovat.



Zasedací místnost č. 209.
Malované výplně vnitřních křídel
prostředního okna.
Středová část schází.



Zasedací místnost č. 210. Zde jsou tři typizovaná čtyřkřídlá špaletová okna v horní polovině s vitrajovými výplněmi stejného typu. Výplně složené z bucen mají borduru ze zeleného a čírého skla.



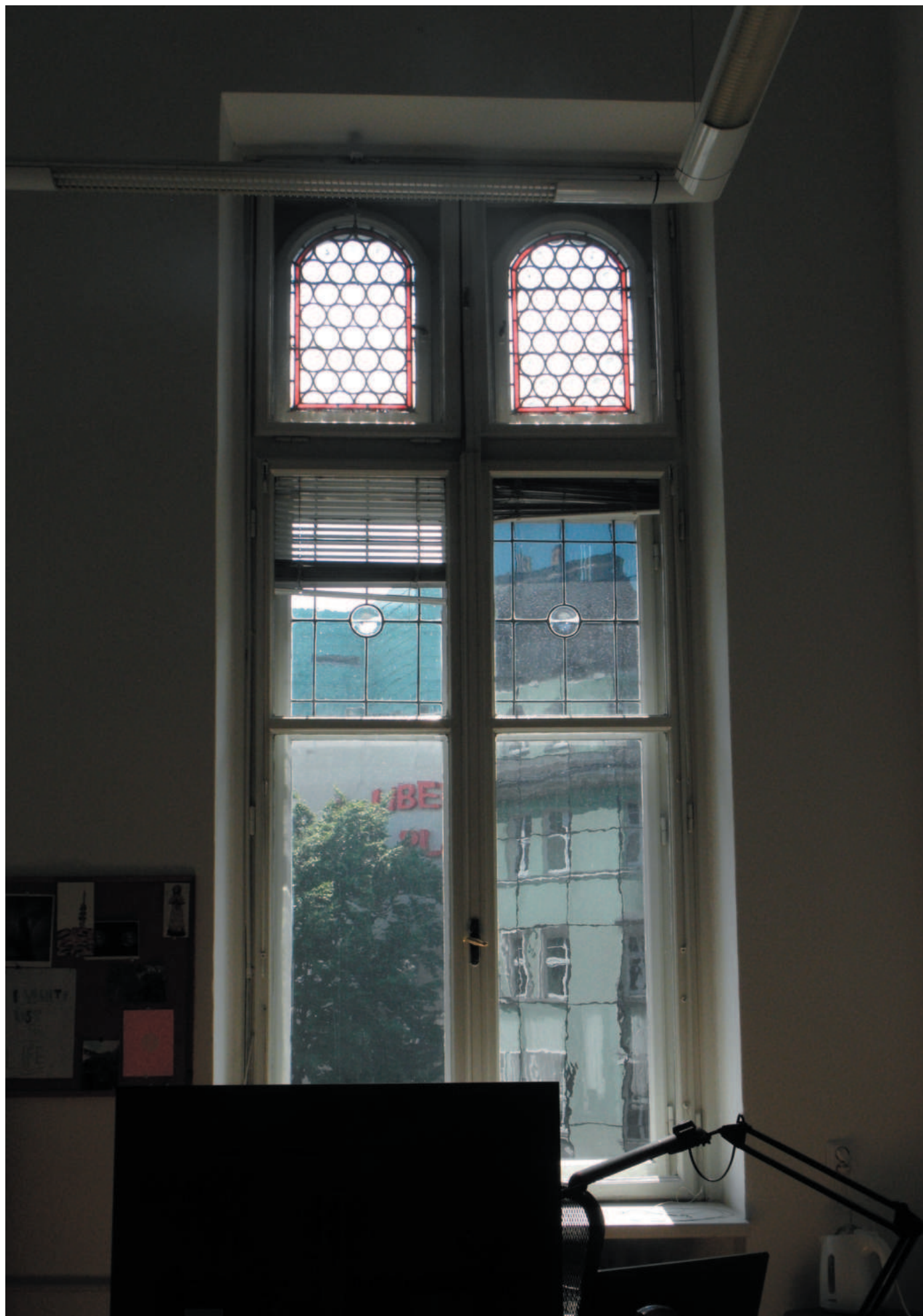
Kancelář primátora. Zde jsou čtyři stejná špaletová čtyřkřídlá okna se stejným typem vitrají v horní polovině. Výplně složené z bucen mají borduru z červeného a čirého skla.



Místnost sekretariátu primátora č. 212. Zde jsou dvě čtyřkřídlá špaletová okna stejného typů a se stejnými vitrajemi. Výplně složené z bucen mají červené a čiré sklo v borduře.



Místnost před kanceláří primátora. V místnosti je jedno trojdílné okno s šesti vitrajovými výplněmi stejného typu. Výplně s bucnami mají borduru z modrého a čírého skla.



Místnost náměstka primátora č. 213. Jedno čtyřkřídlové okno se stejným typem vitrají.
Výplně složené z bucen mají borduru z červeného a čirého skla.



Sekretariát náměstka primátora. Místnost č. 214. Zde je jedno trojdílné okno se stejným typem vitrají. Výplně složené z bucen mají v borduře použitá žlutá a čirá skla.



Kancelář náměstka primátora. Místnost č. 215. Zde jsou dvě čtyřkřídlá okna se stejným typem vitrají v horní polovině. Výplně skládané z bucen mají v borduře použitá červená a čírá skla.



Místnost č. 216. Velká kancelář s pěti čtyřkřídlymi okny se stejným typem vitrají. Výplně skládané z bucem mají v borduře červené a čiré sklo.



V místnosti č. 217 je jedno trojdílné okno se stejným typem vitrají. Všechny výše jmenované vitraje jsou dožilé a bude je třeba před přemístěním do nových rámců přeložit do nové olověné vazby.